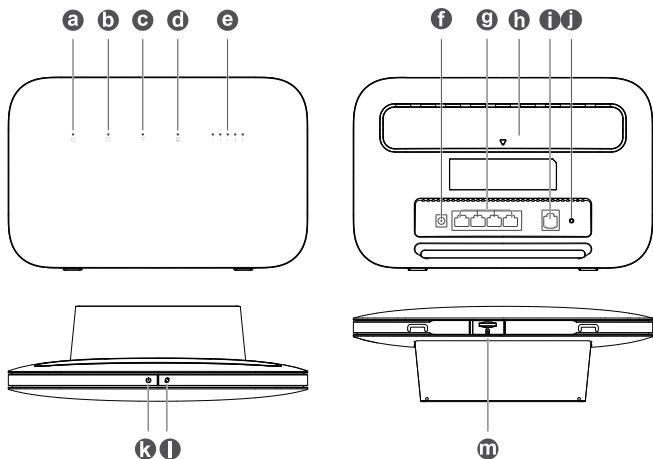


# **B612 LTE CPE**

## **Stručná príručka použitia**



# Prehľad produktu



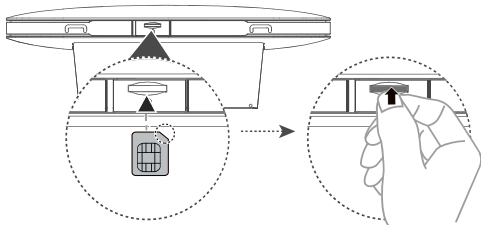
- 
- |          |                             |          |                          |
|----------|-----------------------------|----------|--------------------------|
| <b>a</b> | Indikátor napájania         | <b>b</b> | Indikátor stavu siete    |
| <b>c</b> | Wi-Fi®/WPS indikátor        | <b>d</b> | LAN/WAN Indikátor        |
| <b>e</b> | Indikátor intenzity signálu | <b>f</b> | Vstup zdroja napätia     |
| <b>g</b> | LAN/WAN port                | <b>h</b> | Vstup pre externú anténu |
| <b>i</b> | Port pre pevnú linku        | <b>j</b> | Reset tlačidlo           |
| <b>k</b> | Hlavný vypínač              | <b>l</b> | WPS tlačidlo             |
| <b>m</b> | Zásuvka pre micro-SIM kartu |          |                          |
-

# 2 Nastavenie zariadenia

1. Uistite sa, že používate správnu kartu SIM.



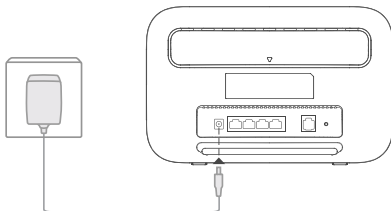
2. Opatrne vložte kartu micro-SIM do priehradky podľa obrázku nižšie, až kým ucítite cvaknutie.



## Poznámka:

- Na odobratie karty micro-SIM, jemne zatlačte na kartu micro-SIM, pokým necvakne. Karta automaticky vyskočí.
- Počas chodu smerovača nekladajte, ani neodoberajte kartu micro-SIM, keďže to môže mať vplyv na funkčnosť alebo poškodiť kartu micro-SIM.

3. K smerovaču pripojte napájací adaptér.



Nasledujúce indikátory sa zapnú, keď sa router úspešne pripojí k sieti.




Tyrkysová/modrá/žltá:  
Pripojené k mobilnej  
sieti.

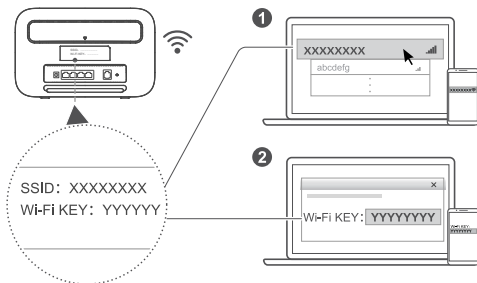


Biela: Viac paličiek  
indikuje silnejší signál.

### Poznámka:


Ak je indikátor  červený, zariadenie nie je pripojené k mobilnej sieti. Prosím pozrite si kapitolu "Často kladené otázky" nachádzajúcu sa v tomto dokumente.

## 3 Pripojenie sa k routeru cez Wi-Fi sieť



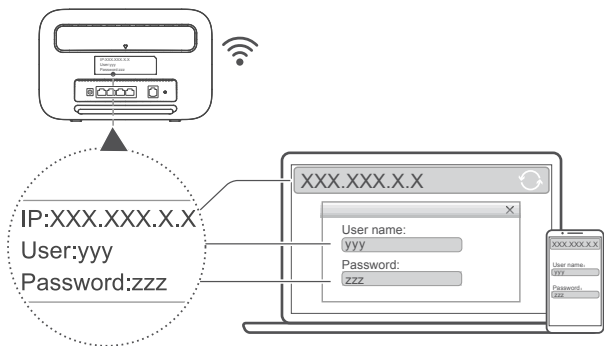
Po pripojení routera k mobilnej dátovej sieti môžete pripojiť váš počítač, alebo mobilný telefón do siete Wi-Fi routera, aby ste získali pripojenie k internetu. Pozrite si štítek na zadnej strane routera, pre predvolený názov bezdrôtovej siete (**SSID**) a heslo (**Wi-Fi KEY**).

### Poznámka:

- Keď svieti  indikátor na zariadení, Wi-Fi je zapnuté. Pre zapnutie/vypnutie Wi-Fi, sa prihláste do webovej stránky správy routera.

- Zabezpečte, zmenu názvu a hesla siete Wi-Fi na webovej stránke pre správu routra, aby ste zabránili neoprávnenému prístupu k sieti Wi-Fi. Po zmene hesla, sa budete musieť znova pripojiť k Wi-Fi sieti routra.

## 4 Konfigurácia routra



Router môžete nakonfigurovať pomocou webovej stránky na správu. Pozrite si štítok na zadnej strane routra pre predvolenú IP adresu, meno používateľa a heslo. IP adresu routra zadajte do okna internetového prehliadača a prihláste sa do správy routra.

### **Poznámka:**

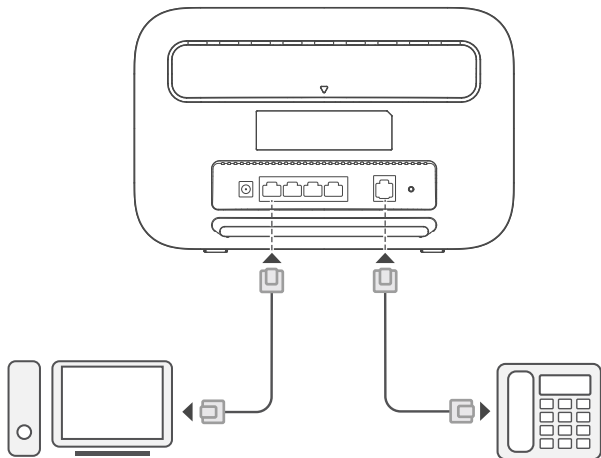
Zobrazí sa výzva na zmenu predvoleného prihlasovacieho hesla pre webovú stránku na správu, ktorá zabráni neautorizovaným používateľom meniť nastavenia routra.

# 5 Voliteľné nastavenia

Funkcie opísané v tejto časti slúžia iba na referenčné účely. Váš router nemusí podporovať všetky tieto funkcie.

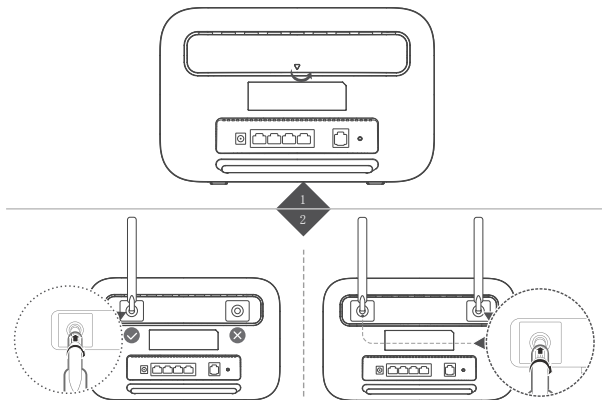
## 1. Pripojenie viacerých zariadení

K routeru môžete pripojiť počítač alebo pevný telefón na prístup k internetu, telefonovanie a ďalšie.



## 2. Inštalácia externých antén

Ak si chcete zakúpiť antény, kontaktujte svojho poskytovateľa sieťových služieb.



### Poznámka:

- Pred inštaláciou akýchkoľvek externých antén vypnite router a odpojte napájací adaptér.
- Externé antény sú vhodné iba na vnútorné použitie. Počas búrok nepoužívajte vonkajšie antény.
- Používajte iba externé antény poskytované poskytovateľom sieťových služieb.

### 3. Aplikácia Huawei HiLink App

Pre stiahnutie aplikácie naskenujte QR kód a konfigurujte router pomocou vášho smartfónu.


<http://consumer.huawei.com/minisite/mobilewifiapp/download.html>.





# 6 Často kladené otázky

## Ako obnovím výrobné nastavenia?

Keď je smerovač zapnutý, špicatým predmetom stlačte tlačidlo Reset na približne 3 sekundy, kým začne blikať indikátor . Obnovenie na výrobné nastavenia obnoví všetky nastavenia na predvolené. Nastavenia môžete rekonfigurovať po obnovení smerovača.


## Čo mám urobiť ak som zabudol heslo Wi-Fi alebo používateľské meno a heslo na stránku rozhrania webovej správy?

Obnovte výrobné nastavenia smerovača a použite predvolené heslo Wi-Fi, používateľské meno a heslo a skúste znova.

## Čo mám robiť ak indikátor je červený, alebo sa nedá pripojiť na Internet?

1. Skontrolujte či je vložená karta micro-SIM. V časti Nastavenie nájdete informácie o správnej veľkosti karty SIM a jej správnom vložení do štrbiny.
2. Ak problém pretrváva, obnovte výrobné nastavenia smerovača a skúste znova.
3. Kontaktujte svojho mobilného operátora, aby ste zistili či je karta SIM funkčná. Ak sa jedná o novú kartu, skontrolujte či bola aktivovaná.

## Čo mám urobiť ak je rýchlosť internetu nízka?

1. Pozrite si indikátor  na smerovači. Ak ukazuje slabú silu signálu, skúste smerovač pootočiť, prípadne ho presuňte k oknu pre zlepšenie príjmu.
2. Ak je vaše zariadenie pripojené k smerovaču cez Wi-Fi, premiestnite svoje zariadenie na zlepšenie príjmu signálu.
3. Reštartujte smerovač a svoje zariadenie, a skúste znova.
4. Skontrolujte či ste nevyčerпали svoj mesačný limit dát. Ak sa tak stalo, mobilný operátor môže znížiť vašu rýchlosť internetu.

## Ako sa pripojím k smerovaču cez Chránené nastavenie Wi-Fi (WPS)?

1. Skontrolujte, či je funkcia Wi-Fi na klientovi zapnutá.

2. Stlačte a podržte tlačidlo WPS na smerovači na jednu sekundu pre nastavenie 2.4 GHz pripojenia WPS.

### **Prečo sa nemôžem pripojiť k webovému rozhraniu správy smerovača?**

1. Uistite sa, že je váš počítač pripojený k smerovaču sieťovým (Ethernet) káblom alebo cez Wi-Fi.
2. Uistite sa, že je váš počítač nastavený na automatické získanie IP adresy a adresy DNS servera.
3. Reštartujte váš prehliadač alebo skúste použiť iný prehliadač.
4. Ak problém pretrváva, obnovte smerovač na jeho výrobné nastavenia.

### **Prečo nie je obsah zobrazený vo webovom rozhraní správy smerovača aktualizovaný?**

V závislosti na vyrovnávacej pamäti vášho prehliadača, obsah webového rozhrania správy nemusí byť aktuálny. Ručne vymažte vyrovnávaciu pamäť prehliadača (napríklad, otvorte prehliadač, vyberte **Možnosti internetu (Internet Options) > Všeobecné (General) > História prehľadávania (Browsing history) > Odstrániť (Delete)**.) a znovu spustíte stránku webového rozhrania správy.

### **V prípade akýchkoľvek problémov so smerovačom:**

1. Reštartujte smerovač.
2. Obnovte smerovač na predvolené výrobné nastavenia.
3. Prečítajte si časť pomocník vo webovom rozhraní správy smerovača.
4. Kontaktujte vášho mobilného operátora.



## Bezpečnostné informácie

Táto časť obsahuje dôležité informácie, týkajúce sa pokynov na obsluhu vášho zariadenia. Obsahuje tiež informácie o bezpečnom používaní telefónu. Pred použitím zariadenia si dôkladne prečítajte tieto informácie.

### Elektronické zariadenie

Nepoužívajte vaše zariadenie, ak je jeho používanie zakázané. Nepoužívajte zariadenie, ak jeho používanie spôsobuje ohrozenie alebo rušenie elektronických prístrojov.

### Rušenie lekárskeho prístroja

- Riadte sa pravidlami a predpismi v nemocniciach a zdravotníckych zariadeniach. Zariadenie nepoužívajte, ak to je zakázané.
- Niektoré bezdrôtové zariadenia môžu mať nepriaznivý vplyv na funkčnosť načúvacích prístrojov alebo kardiostimulátorov. Ďalšie informácie získate od svojho poskytovateľa služieb.
- Výrobcovia kardiostimulátorov odporúčajú dodržiavať medzi zariadením a kardiostimulátorom minimálnu vzdialenosť 15 cm, aby sa zabránilo možnému rušeniu kardiostimulátora. Ak používate kardiostimulátor, používajte zariadenie na opačnej strane, než máte stimulátor a nenoste telefón v prednom vrecku.

### Oblasti s horľavinami a výbušninami

- Nepoužívajte zariadenie na miestach, kde sú uskladnené horľaviny alebo výbušniny (napríklad čerpacie stanice, zásobníky oleja alebo chemické továrne). Používanie zariadenia v takomto prostredí zvyšuje riziko výbuchu alebo požiaru. Okrem toho dodržiavajte pokyny uvedené v upozorneniach alebo symboly.
- Neuschovávajú zariadenie v jednej škatuli s horľavými kvapalinami, plynmi alebo výbušninami ani ho s nimi neprenášajte.

### Prevádzkové prostredie

- Vyhybajte sa prašnému, vlhkému a špinavému prostrediu. Vyhybajte sa magnetickým poliám. Používanie zariadenia v takomto prostredí môže spôsobiť poruchu elektrického obvodu.
- Pred pripájaním a odpájaním káblov prestaňte zariadenie používať a

odpojte ho od zdroja napájania. Počas používania dbajte na to, aby ste mali suché ruky.

- Zariadenie kladte na stabilný povrch.
- Zariadenie držte ďalej od elektronických zariadení produkujúcich silné magnetické alebo elektrické polia, ako sú napríklad mikrovlnné rúry alebo chladničky.
- Vypnite zariadenie počas búrok a odpojte všetky pripojené káble pre ochranu pred údermi blesku.
- Nepoužívajte zariadenie počas búrok, aby ste ochránili zariadenie pred nebezpečenstvom úderu bleskom.
- Ideálne prevádzková teplota je 0°C až 40°C. Ideálne teplota pri skladovaní je -20°C až +70°C. Nadmerné teplo alebo chlad by mohli poškodiť zariadenie alebo príslušenstvo.
- Držte zariadenie a príslušenstvo v dobre vetranej a chladnej miestnosti mimo pôsobenia priameho slnečného žiarenia. Nepriložte k zariadeniu ani ho nezakryte uterákmi alebo inými predmetmi. Nevložte zariadenie do nádoby so slabým odvádzaním tepla, napríklad do krabice alebo vreca.
- Pre ochranu vášho zariadenia alebo príslušenstva pred požiarom alebo rizikami zasiahnutia elektrickým prúdom sa vyhýbajte dažďu alebo vlhkosti.
- Držte zariadenie ďalej od zdrojov tepla a ohňa, ako sú napríklad ohrievače, mikrovlnné rúry, sporáky, ohrievače vody, radiátory alebo sviečky.
- Neumiestňujte na zariadenie žiadne predmety, ako napríklad sviečku alebo nádobu s vodou. Ak sa do zariadenia dostane akýkoľvek cudzí predmet alebo kvapalina, okamžite ho prestaňte používať, vypnite ho a odpojte všetky pripojené káble. Potom sa obráťte na autorizované servisné stredisko.
- Nezablokujte otvory zariadenia. Pre správnu cirkuláciu tepla je potrebné nechať okolo zariadenia minimálne 10 cm voľného miesta.
- Prestaňte používať zariadenie alebo aplikácie na chvíľu, ak zariadenie je prehriate. Ak pokožka je vystavená prehriatemu zariadeniu po dlhšiu dobu, môžu sa objaviť symptómy popálenia pri nízkej teplote, ako sú napríklad červené bodky alebo tmavšia pigmentácia.
- Nedotýkajte sa antény zariadenia. V opačnom prípade sa môže

zhoršiť kvalita komunikácie.

- Nedovoľte deťom a domácim zvieratkám, aby sa zahryzli do zariadenia alebo príslušenstva alebo ich olizovali. Môže to viesť k poškodeniu alebo výbuchu.
- Dodržiavajte miestne zákony a predpisy a rešpektujte súkromné a zákonné práva ostatných.
- Zariadenie musí byť nainštalované a používané tak, aby bola vzdialenosť radiátora a vášho tela minimálne 20 cm.
- Udržiavajte zariadenie na mieste s dobrým príjmom. Vzdialenosť medzi zariadením a inými kovovými materiálmi (ako sú napríklad kovové držiaky alebo kovové dvere a okná) musí byť väčšia ako 25 cm a vzdialenosť od zariadenia by mala byť väčšia ako 30 cm.

## **Bezpečnosť detí**

- Konajte v súlade so všetkými bezpečnostnými opatreniami, týkajúcimi sa bezpečnosti detí. Môže byť nebezpečné, ak dovoľte deťom, aby sa hrali so zariadením alebo jeho príslušenstvom. Zariadenie obsahuje odpojiteľné časti, ktoré predstavujú nebezpečenstvo zadrhnutia. Držte mimo dosahu detí.
- Zariadenie a jeho príslušenstvo nie sú určené pre používanie deťmi. Deti by mali zariadenie používať iba pod dozorom dospelého.

## **Príslušenstvo**

- Používanie neschváleného napájacieho adaptéra, nabíjačky alebo batérie môže spôsobiť požiar, výbuch alebo iné riziká.
- Zvoľte len také príslušenstvo, ktoré sú sú výrobcom zariadenia schválené na používanie s týmto modelom. Používanie iných typov príslušenstva sa môže mať za následok zrušenie záruky, môže porušiť miestne predpisy a zákony a môže byť nebezpečné. Informácie o dostupnosti schválených batérií, nabíjačiek a príslušenstva vo vašom regióne vám poskytne predajca.

## **Bezpečnosť pri používaní napájacieho adaptéra**

- Napájací konektor je určený pre používanie ako odpájacie zariadenie.
- Pre zariadenia, ktoré je možné zapojiť do zásuvky, sa zásuvka musí nachádzať v blízkosti zariadenia a musí byť ľahko dostupná.
- Odpojte napájací adaptér z elektrickej zásuvky a zo zariadenia, ak ho nepoužívate.

- Napájací adaptér nesmie spadnúť alebo utrpieť náraz. Ak je poškodený, dajte ho prekontrolovať v autorizovanom servisnom stredisku.
- Ak je napájací kábel poškodený (napríklad je kábel odizolovaný alebo zlomený), prípadne sa uvoľnila zástrčka, ihneď ho prestaňte používať. Ďalšie používanie môže viesť k zasiahnutiu elektrickým prúdom, skratom alebo požiaru.
- Nedotýkajte sa sieťového kábla mokrou rukou, ani nepotiahnite za sieťový kábel za účelom odpojenia napájacieho adaptéra.
- Nedotýkajte sa zariadenia ani napájacieho adaptéra mokrou rukou. Môže to viesť k skratom, poruchám alebo zasiahnutiu elektrickým prúdom.
- Ak váš napájací adaptér bol vystavený vode, iným kvapalinám alebo nadmernej vlhkosti, dajte ho prekontrolovať v autorizovanom servisnom stredisku.
- Uistite sa, či napájací adaptér spĺňa požiadavky článku 2.5 smernice IEC60950-1/EN60950-1/UL60950-1 a či bol otestovaný a schválený v súlade so štátnymi alebo miestnymi normami.

## **Čistenie a údržba**

- Počas uschovávania, prenášania a používania zariadenia ho držte v suchu a chráňte ho pred nárazom.
- Udržiavajte zariadenie a príslušenstvo suché. Nepokúšajte sa ho vysušiť s použitím vonkajšieho tepelného zdroja, akými sú mikrovlnná rúra alebo sušič vlasov.
- Nevystavujte zariadenie alebo príslušenstvo extrémnemu teplu alebo chladu. Tieto prostredia môžu mať vplyv na správne fungovanie a viesť k požiaru alebo výbuchu.
- Vyhybajte sa zrážkam, ktoré by mohli viesť k poruche, prehriatiu, požiaru alebo výbuchu zariadenia.
- Ak sa zariadenie nebude používať po dlhšiu dobu, vypnite ho a odpojte všetky pripojené káble.
- Ak dôjde k niečomu nezvyčajnému (napríklad ak zo zariadenia uniká dym alebo vydáva nezvyčajný zvuk alebo zápach), okamžite prestaňte zariadenie používať, vypnite ho, odpojte všetky pripojené káble a potom sa obráťte na autorizované servisné stredisko.
- Nešliapte na kábel, neťahajte za neho ani ho neskrúcajte. Mohlo by dôjsť k poškodeniu kábla a k poruche zariadenia.

- Pred čistením alebo údržby prestaňte zariadenie používať, ukončíte všetky aplikácie a odpojte všetky pripojené káble.
- Na čistenie zariadenia alebo príslušenstva nepoužívajte žiadne chemické čistiace prostriedky, prášky, či iné chemické činidlá (ako napríklad alkohol a benzén). Tieto prípravky môžu spôsobiť poškodenie častí alebo predstavovať riziko požiaru. Na čistenie zariadenia a príslušenstva používajte čistú, mäkkú a suchú tkaninu.
- Nedávajte karty s magnetickou páskou (napríklad kreditné karty a telefónne karty) do blízkosti zariadenia na dlhšiu dobu. Inak by sa mohla poškodiť magnetická páska kariet.
- Nerozoberajte a neprerábajte zariadenie a jeho príslušenstvo. Zruší sa tým záruka a výroba nebude niesť zodpovednosť za škodu. V prípade poškodenia sa obráťte na autorizované servisné stredisko, kde vám poskytnú pomoc alebo opravy.

## Informácie o likvidácii a recyklácii



**Symbol prečiarknutého odpadkového koša na kolieskach na vašom výrobku, batérii, v literatúre alebo na obaloch vám pripomína, že všetky tieto elektronické produkty a batérie musia byť odovzdané na zberných miestach pre odpad, keď sa ukončí ich obdobie životnosti; nesmú byť zlikvidované v obvyklom recyklačnom reťazci spolu s domovým odpadom. Je na zodpovednosti používateľa, aby zlikvidoval zariadenia v na to určenom zbernom mieste alebo pomocou služby pre separovanú recykláciu odpadkových elektrických a elektronických zariadení (WEEE) a batérií podľa miestnych zákonov.**

Správne zozbieranie a recyklácia zariadení pomáha zabezpečiť, že odpad typu EEE je recyklovaný spôsobom, ktorým sa zachovávajú cenné materiály a chráni ľudské zdravie a životné prostredie, zabraňuje nesprávnej manipulácii, náhodnému porušeniu, poškodeniu a/alebo nesprávnej recyklácii na konci životnosti, ktoré môžu byť škodlivé pre zdravie a životné prostredie. Ak chcete viac informácií o tom, kde a ako odovzdať odpad typu EEE, kontaktujte, prosím, svoje miestne úrady, predajcu alebo službu pre likvidáciu domového odpadu, alebo navštívte webovú stránku <http://consumer.huawei.com/en/>.

## Zníženie dosahu nebezpečných látok

Toto zariadenie a všetko elektrické príslušenstvo je zhodné s miestnymi platnými pravidlami o obmedzení použitia určitých rizikových látok v elektrických a elektronických zariadeniach, ako sú EU REACH, RoHS a zahrňujúc nariadenia o batériách, atď. Ak chcete prehlásenia o zhode, týkajúce sa nariadení REACH a RoHS, navštívte, prosím, webovú stránku <http://consumer.huawei.com/certification>.

## Súlady s predpismi EÚ

### Vyhlasenie

Spoločnosť Huawei Technologies Co., Ltd. týmto vyhlasuje, že toto zariadenie je v súlade so základnými požiadavkami a ďalšími príslušnými ustanoveniami smernice 2014/53/EU.

Najnovšiu platnú verziu vyhlásenia o zhode si môžete pozrieť na adrese <http://consumer.huawei.com/certification>.

Toto zariadenie je možné používať vo všetkých členských štátoch EÚ. Dodržiavajte národné a miestne predpisy pri používaní zariadenia. Používanie tohto zariadenia môže byť obmedzené v závislosti od miestnej siete.

### Obmedzenia v pásme 2,4 GHz:

**Nórsko:** Táto časť sa netýka zemepisnej oblasti v okruhu 20 km od centra Ny-Ålesund.

### Informácie o produkte ErP

Spoločnosť Huawei Technologies Co., Ltd. týmto vyhlasuje, že jej výrobky sú v súlade so smernicou 2009/125/ES o požiadavkách na ekodizajn energeticky významných výrobkov (ErP).

Pre bližšie informácie o ErP a používateľských príručkách vyžadovaných nariadením komisie (EÚ) č. 801/2013, prosím navštívte: <http://consumer.huawei.com/en/certification>.

### Frekvenčné pásma a žiarenie

(a) Vysielacie časti zariadenia pracujú na uvedených frekvenčných pásmach: Niektoré pásma nemusia byť dostupné vo všetkých krajinách alebo všetkých regiónoch. Viac podrobností získate u svojho telekomunikačného operátora.

(b) Vysielacie časti zariadenia majú počas činnosti vo frekvenčných pásmach maximálny vyžiarovaný rádiový výkon: Maximálny



výkon pre všetky pásma je nižší než je najvyššia povolená hodnota uvedená v štandarde harmonizácie.

Nominálne limity pre frekvenčné pásma a prenosový výkon (vyžiarený a/alebo prijatý) vysielacích častí zariadenia sú nasledovné:

GSM 900: 37 dBm, GSM 1800: 34 dBm, WCDMA 900/2100:25.7dBm, LTE Band 1/3/7/8/20/38/40: 25.7 dBm, LTE Band 42/43: 26 dBm, Wi-Fi 2.4G: 20 dBm.

## **Príslušenstvo a informácie o softvéri**

Niektoré príslušenstvo je voliteľné v závislosti na krajine alebo regióne. Voliteľné príslušenstvo si môžete v prípade potreby zakúpiť u autorizovaného predajcu. Odporúčame nasledovné príslušenstvo:

Adaptéry: HW-120100X01 (X reprezentuje rozdielny typ konektora, ktorý môže byť C, U, J, E, B, A, I, R, Z alebo K, v závislosti na vašom regióne)

Softvérová verzia tohto produktu je 11.190.00.01.00. Po uvedení produktu na trh publikuje výrobca softvérové aktualizácie na opravu chýb alebo zlepšenie funkčnosti. Všetky verzie softvéru publikované výrobcom boli overené a vyhovujú zodpovedajúcim pravidlám.

Všetky RF parametre (napr. frekvenčný rozsah a výstupný výkon) nie sú prístupné používateľovi a nemôže byť zmenené používateľom.

Najnovšie informácie o príslušenstve a softvéri nájdete vo Vyhlásení o zhode na stránke <http://consumer.huawei.com/certification>.

Navštívte <http://consumer.huawei.com/en/support/hotline>, kde nájdete aktuálne informácie o linke podpory a e-mailovej adrese pre svoju krajinu alebo región.



## Právne informácie

**Copyright © Huawei Technologies Co., Ltd. 2017. Všetky práva vyhradené.**

Žiadna časť tejto príručky sa nesmie reprodukovat' ani prenášať v žiadnej forme ani žiadnym spôsobom bez predchádzajúceho písomného súhlasu spoločnosti Huawei Technologies Co., Ltd. a jej pobočiek („Huawei“).

Produkt opísaný v tejto príručke môže obsahovať softvér chránený autorskými zákonmi patriaci spoločnosti Huawei a poskytovateľom licencie. Zákazníci nesmú žiadnym spôsobom reprodukovat', distribuovať, späťne kompilovať ani prekladať, dešifrovať, extrahovať, späťne dekódovať, prenajímať, zadávať ani poskytovať licenciu na menovaný softvér, pokiaľ nie sú tieto obmedzenia zakázané príslušnými zákonmi alebo sú tieto činnosti povolené príslušnými držiteľmi autorských práv.

### Ochranné známky a povolenia



HUAWEI, HUAWEI a



sú ochranné známky alebo registrované ochranné známky spoločnosti Huawei Technologies Co., Ltd.

LTE je ochranná známka spoločnosti ETSI.

Wi-Fi<sup>®</sup>, logo Wi-Fi CERTIFIED a logo Wi-Fi sú ochranné známky spoločnosti Wi-Fi Alliance.

Ostatné ochranné známky a názvy výrobkov, služieb a spoločností sú vlastníctvom príslušných vlastníkov.

### Oznámenie

Niektoré z tu opísaných funkcií produktu a jeho príslušenstva sú závislé na nainštalovanom softvéri, kapacitách a nastaveniach miestnej siete, a nemusia byť aktivované alebo môžu byť obmedzené miestnymi prevádzkovateľmi siete alebo poskytovateľmi sieťových služieb.

Tu uvedené opisy teda nemusia presne zodpovedať výrobku alebo jeho príslušenstvu, ktoré ste si zakúpili.

Spoločnosť Huawei si vyhradzuje právo bez oznámenia alebo záväzku zmeniť alebo upraviť akúkoľvek informáciu alebo technický údaj.

## **ZRIEKNUTIE**

VŠETOK OBSAH TEJTO PRÍRUČKY SA POSKYTUJE „TAK AKO JE“. OKREM PRÍPADU, ŽE TO VYŽADUJÚ PLATNÉ ZÁKONY, SA NEPOSKYTUJÚ ZÁRUKY ŽIADNEHO DRUHU, VÝSLOVNÉ ANI PREDPOKLADANÉ, VRÁTANE (ALE NIE VÝLUČNE) PREDPOKLADANÝCH ZÁRUK PREDAJNOSTI A VHODNOSTI NA KONKRÉTNY ÚČEL A VZŤAHUJÚCE SA NA PRESNOSŤ, HODNOVERNOSŤ ALEBO OBSAH TEJTO PRÍRUČKY.

V MAXIMÁLNO M ROZSAHU POVOLENOM PLATNÝMI ZÁKONMI NIE JE SPOLOČNOSŤ HUAWEI ZODPOVEDNÁ ZA ŽIADNE ZVLÁŠTNE, NÁHODNÉ, NEPRIAME ANI NÁSLEDNÉ ŠKODY, STRATY ZISKU, PREDAJA, POISTENIA, ÚDAJOV, POVESTI ALEBO OČAKÁVANÝCH ÚSPOR BEZ OHĽADU NA TO, ČI SÚ TAKÉTO ŠKODY PREDVÍDATEĽNÉ ALEBO NIE.

MAXIMÁLNA ZODPOVEDNOSŤ (TOTO OBMEDZENIE SA NEVZŤAHUJE NA ZODPOVEDNOSŤ ZA ZRANENIE, PRETOŽE TAKÉTO OBMEDZENIE JE V ZÁKONNOM ROZSAHU ZAKÁZANÉ) SPOLOČNOSTI HUAWEI VYPLÝVAJÚCA Z POUŽÍVANIA PRODUKTU OPÍSANÉHO V TEJTO PRÍRUČKE JE OBMEDZENÁ ČIASTKOU, KTORÚ ZAPLATILI ZÁKAZNÍCI PRI KÚPE TOHTO PRODUKTU.

### **Predpisy týkajúce sa importu a exportu**

Zákazníci musia dodržiavať všetky platné zákony a predpisy týkajúce sa exportu alebo importu a sú zodpovední za získanie všetkých nevyhnutných vládnych povolení a licencií pre export, spätný export alebo import produktu opísaného v tejto príručke, zahŕňajúc softvér a technické údaje tu spomenuté.

### **Zásady ochrany súkromia**

Pre lepšie pochopenie spôsobu ochrany vašich osobných informácií si prosím pozrite zásady ochrany súkromia na stránke <http://consumer.huawei.com/privacy-policy>.

